



CUALIFICACIÓN:  
GESTIÓN DE PROYECTOS DE  
TRANSFERENCIA DE CARGA EN  
PUERTO

NIVEL	SECTOR
<b>5 MCTP</b>	TRANSPORTE Y ALMACENAMIENTO



## Contenido

- 4 **Presentación**
- 6 Cualificación de Nivel 5 del MCTP
- 7 Descriptores del Nivel 5 del MCTP
- 10 Cualificación: Gestión de Proyectos de Transferencia de Carga en Puerto de Nivel 5 MCTP
- 11 Competencias Laborales que componen la Cualificación
- 12 Descripción General de la Cualificación
- 13 Campo Laboral relacionado a la Cualificación
- 13 Contexto de Desempeño de la Cualificación
- 14 Ubicación de la Cualificación en el Nivel 5 del MCTP
- 17 Mapa de Proceso Productivo asociado a la Cualificación
- 24 Análisis Funcional
- 28 Ruta Formativo Laboral
- 31 Anexo: Información que constituye a la Cualificación: **“Gestión de Proyectos de Transferencia de Carga en Puerto”**



## PRESENTACIÓN

El objetivo de un Marco de Cualificaciones es articular y flexibilizar los sistemas de educación y formación para dar respuestas, de manera oportuna y pertinente, a las demandas que surgen desde el mundo del trabajo. Impulsar un Sistema de Cualificaciones permite transparentar y organizar los procesos de aprendizaje, facilitando la construcción de trayectorias laborales a lo largo de la vida y contribuyendo a una educación inclusiva y de calidad.

Este marco enfrenta el desafío de promover la articulación y vinculación entre el mundo educativo y el mundo productivo, otorgando mayor visibilidad y valoración a la Formación Técnico-Profesional.

El Marco de Cualificaciones Técnico-Profesional (MCTP) es la matriz de resultados de aprendizaje genéricos o transversales del ámbito técnico profesional y vocacional. Es universal, por cuanto se aplica a las capacidades de las personas para trabajar en cualquier sector productivo de la economía.

¿Qué relación tiene entonces el MCTP con el conjunto de Cualificaciones definidas por los sectores productivos?

El poblamiento del Marco de Cualificaciones se realiza en base a las necesidades de un sector económico o las necesidades del país con Cualificaciones propias. Las Cualificaciones corresponden a los conocimientos, habilidades y competencias de una persona, que le permiten desempeñarse en un ámbito profesional en conformidad a un determinado nivel previamente establecido.

Las Cualificaciones se relacionan entre sí, configurando posibles trayectorias de desarrollo de competencias, las Rutas Formativo-Laborales. Una Ruta Formativo Laboral es una herramienta que permite identificar gráficamente las Cualificaciones, los perfiles ocupacionales que las conforman, así como las relaciones verticales y horizontales entre ellos. De esta manera, se pueden visualizar posibilidades de movilidad a través del desarrollo laboral y/o formativo.



Las personas pueden desarrollar los resultados de aprendizaje de una Cualificación de diversas maneras: por la vía formal, no formal e informal. Esto quiere decir, que pueden haber logrado sus competencias mediante la experiencia laboral, mediante la oferta de formación para el trabajo (programas de oficios, cursos de capacitación, etc.), mediante estudios de nivel secundario otorgados en la Educación Media Técnico-Profesional (EMTP), o terciario. Lo importante es que puedan obtener el reconocimiento de las Cualificaciones que han conseguido. Esto debe evidenciarse a través de algún tipo de credencial o certificación.

Se espera que el desarrollo de una política de cualificaciones<sup>1</sup> impulse el aumento de los mecanismos y procesos de reconocimiento de Cualificaciones con carácter formal y que permita a las personas continuar desarrollándose a lo largo de la vida. Esto aumentaría la flexibilidad del sistema educativo y favorecería la movilidad de las personas.

Las Cualificaciones se presentan en un formato llamado Ficha de Cualificación y se encuentran ordenadas por Ruta Formativo Laboral y por Sector.

Las Fichas pueden ser usadas como referencia para procesos de diseño curricular, diseño de procesos de enseñanza aprendizaje y procesos de evaluación de esos aprendizajes.

*Esta Ficha de Cualificaciónn Gestión de Proyectos de Transferencia de Carga en Puerto responde a las Rutas Formativo-Laborales de “Procesos Contenedores” del Sector Transporte y Almacenamiento.*

---

<sup>1</sup> Para mayores referencias consultar página web “Marco de Cualificaciones Técnico Profesional” Mineduc. Enlace <http://marcodecualificacionestp.mineduc.cl/>

# CUALIFICACIÓN DE NIVEL 5 DEL MCTP

**Las personas que se ubican en este nivel pueden:**

*Generar y evaluar soluciones a problemas complejos, gestionan personas, recursos financieros y materiales requeridos, lideran equipos de trabajo en diversos contextos, definen y planifican estrategias para innovar en procesos propios de su área profesional.*

# DESCRIPTORES DEL NIVEL 5 DEL MCTP

## HABILIDADES

Refiere a las capacidades para desarrollar prácticas, aplicando el conocimiento y la información para resolver problemas e interactuar con otros en un determinado contexto disciplinario o profesional.

### Información:

- Analiza críticamente y genera información especializada para responder a necesidades propias de su área y de otras afines a su especialidad.
- Evalúa y usa información para tomar decisiones y definir estrategias para innovar en procesos propios de su área profesional.

### Resolución de Problemas:

- Previene y diagnostica problemas complejos, estableciendo parámetros apropiados al contexto y relacionados con su área de especialización.
- Genera y evalúa soluciones a problemas complejos relacionados con un área de especialización en diversos contextos.

### Uso de Recursos:

- Define, planifica, gestiona y evalúa recursos humanos y materiales, y procesos de un área profesional especializada.
- Aplica y evalúa métodos, procedimientos y técnicas para desarrollar e innovar en procesos de un área especializada en diversos contextos.

### Comunicación:

- Comunica y recibe información compleja y especializada a través de medios y soportes adecuados en diversos contextos.

## APLICACIÓN EN CONTEXTO

Refiere a la capacidad del individuo para desempeñarse en las funciones propias de una actividad, disciplina o área profesional que implica un nivel determinado de autonomía, responsabilidad y toma de decisiones. Además, refiere a la capacidad de trabajar colaborativamente con otros.

### Trabajo con otros:

- Trabaja colaborativamente en procesos complejos, coordinándose con otros equipos de trabajo en diversos contextos.
- Lidera y retroalimenta a otras personas y equipos de trabajo en diversos contextos.

#### Autonomía:

- Se desempeña con autonomía en funciones especializadas y estratégicas en contextos diversos y complejos.
- Dirige a otros en diversos contextos afines a su área.
- Toma decisiones tácticas y estratégicas que inciden en los procesos de su área en diversos contextos.
- Evalúa el proceso y los resultados del quehacer propio y el de otros para retroalimentar y generar estrategias de mejoramiento y de calidad.
- Moviliza recursos para la actualización de sus conocimientos y habilidades para su desarrollo profesional.

#### Ética y Responsabilidad:

- Respeto y propicia el cumplimiento de leyes y normas que resguardan la calidad de los procesos y el desarrollo de la organización.
- Responde por el cumplimiento de los resultados y procesos, así como por el cumplimiento de metas de acuerdo a sus funciones
- Evalúa y comunica las implicancias de sus acciones y el de su equipo, sobre la salud y la vida, la organización, la sociedad y el medio ambiente.
- Define y guía las acciones propias y las de otros de acuerdo a los conocimientos, experticia y alcance de las funciones.

## CONOCIMIENTOS

Refiere al dominio de conceptos, símbolos y sistemas conceptuales sobre objetos, hechos, principios, fenómenos, procedimientos, procesos y operaciones, propios de un área ocupacional disciplinaria. Consideran integralmente la amplitud (general/específico) o profundidad (básico/ especializado) que domina el sujeto en relación al objeto y el propósito del conocimiento para el desempeño, en un ámbito laboral definido. Implica, además, el conocimiento de las tendencias de los avances provenientes del ámbito científico/tecnológico que existen y que podrían afectar su quehacer.

#### Conocimientos:

- Demuestra conocimientos especializados y complejos de su área, así como de las tendencias de desarrollo e innovación de su área profesional

# CUALIFICACIÓN:

## *Gestión de Proyectos de Transferencia de Carga en Puerto de Nivel 4 MCTP*

*Este documento presenta la Cualificación Gestión de Proyectos de Transferencia de Carga en Puerto que comprende los perfiles ocupacionales, competencias, contexto de desempeño, ocupaciones y campo laboral.*



## Competencias Laborales que Componen la Cualificación

Desarrollada por	Fundación Chile
Basado en	Catálogo Nacional ChileValora
Nivel del MCTP	5
Sector	Transporte y Almacenamiento
Subsector	Logístico Portuario
Área productiva o proceso	Contenedores
Perfil(es) ocupacional(es)	Supervisor (A) Portuario (A)
Unidades de Competencia Laboral (UCL)	<p><b>U-5222-8343-001-V03.</b> Aplicar normas de seguridad y salud ocupacional en las faenas portuarias, según procedimiento portuario</p> <p><b>U-5222-4323-004-V02</b> Organizar la faena portuaria, según procedimiento portuario de transferencia de carga, seguridad y legislación vigente</p> <p><b>U-5222-4323-001-V02</b> Administrar los recursos para la ejecución de la faena portuaria, según procedimiento portuario de transferencia de carga, seguridad y legislación vigente</p> <p><b>U-5222-4323-006-V02</b> Supervisar la operación de las faenas portuarias, según procedimiento portuario de transferencia de carga, seguridad y legislación vigente</p>
Ocupaciones correspondientes	<ul style="list-style-type: none"> <li>Jefe de operaciones, Jefe de cubierta, Supervisor área, jefe muelle, Jefe de nave, Jefe de patio, Supervisor CFS, supervisor patio cobre, Supervisor almacén, Supervisor grúas y equipos, Supervisor de nave, Supervisor importación, Supervisor radar, Supervisor Planner/Vessel, Supervisor cierre, Supervisor Stacking, Supervisor grúas, supervisor equipos, Supervisor Gate Control, Supervisor terrestre, Supervisor internación, Supervisor de frigoristas, Supervisor de exportación.</li> </ul>
Número Versión	01

*El detalle de los Perfiles Ocupacionales y sus UCL están disponibles en el Anexo de este documento.*



## Descripción General de la Cualificación:

**Las personas que cuentan con esta Cualificación pueden:**

Supervisar la faena portuaria en los recintos portuarios y naves, según procedimientos de transferencia de carga, seguridad y salud ocupacional y normativa legal vigente.

Trabajan en coordinación con otras áreas y con el personal propio y/o contratista en instalaciones de la empresa y/o terreno según sistema de turnos y rol asignado, desempeñando con eficiencia la manera en que opera los equipos optimizando recursos, verificando que las acciones realizadas cumplan con los estándares operativos y normativos centrados en el resultado, trabajando con seguridad y control de riesgos, ordenando actividades y respetando absolutamente las medidas de seguridad y prevención de riesgos que son atinentes a las labores suyas y de su equipo.

Sus funciones demandan de gran capacidad de análisis, control y resolución de contingencias propias de la administración y supervisión de turnos en la faena portuaria, ya que deben garantizar la continuidad operativa según características propias de proyecto, normas establecidas y procedimientos definidos para ello.

## Campo Laboral relacionado a la Cualificación:

El campo laboral específico de esta Cualificación del sector productivo Transporte y Almacenamiento corresponde al área Procesos de Contenedores.

## Contexto de Desempeño de la Cualificación:

*A continuación, se presentan las características generales del trabajo, así como los recursos e infraestructura asociados a esta Cualificación.*

Las personas que cuentan con esta Cualificación y que desempeñen funciones laborales como supervisor portuario, cuya función principal es administrar y supervisar el turno y la faena portuaria, según los procedimientos y normas establecidas en la operación portuaria. entre sus funciones principales están dirigir a la cuadrilla, reporta a jefe de operaciones o responsable del turno. en el ámbito portuario se desempeña en patio, muelle y nave.



Estas personas, que se desempeñan como Supervisor Portuario (A), pueden organizar la faena portuaria, administrar los recursos para la ejecución de la faena portuaria, supervisar la operación de las faenas portuarias, según procedimiento portuario de transferencia de carga, seguridad y legislación vigente y aplicar normas de seguridad y salud ocupacional en las faenas portuarias, según procedimiento portuario.

Estas personas, determinan la disponibilidad ante emergencias en todo momento, ejecutando el rol de Supervisor Portuario (A) en faena portuaria, informando las condiciones personales (accidentes de tránsito, salud, horas de sueño, otros) que pudiesen afectar la integridad de sus colaboradores para una correcta operación del servicio y delegando la función de jefe de turno al detectar algún impedimento físico y/o mental para el ejercicio de sus funciones. En este contexto, se desempeña con autonomía en funciones especializadas y estratégicas en contextos diversos y complejos relacionados con la gestión de recintos portuarios y naves. Estas personas pueden dirigir a otros en diversos contextos afines a su área, liderando y retroalimentando a personas del equipo.

Estas personas son capaces de demostrar sus conocimientos especializados y complejos que le permiten analizar críticamente y generar información especializada para responder a necesidades propias de las áreas, que permitan evaluar y tomar decisiones estratégicas. Así también, es responsable de las implicancias de sus acciones y las de su equipo, sobre la salud y la vida, la organización, la sociedad y el medio ambiente.

## Ubicación de la Cualificación en el Nivel 5 del MCTP:

La Cualificación “Gestión de Proyectos de Transferencia de Carga en Puerto” ha sido ubicada en el Nivel 5 del MCTP puesto que sus competencias reflejan características complejas en contexto de desempeños con acciones estratégicas, así también se evidencia en su grado de autonomía, que es acorde a los descriptores de este nivel.

Esto se pone de manifiesto en que, para realizar las labores Supervisor Portuario (A),

Supervisar la faena portuaria en los recintos portuarios y naves, según procedimientos de transferencia de carga, seguridad y salud ocupacional y normativa legal vigente. Enmarcadas en esta Cualificación, las personas deben ser capaces de programar la actividad portuaria, realizar la organización de la faena portuaria, instruir al personal a cargo, según procedimiento portuario de transferencia de carga, seguridad y salud ocupacional y legislación vigente, además de gestionar los cambios durante la faena portuaria, elaborar informes de rendimiento del turno, controlar la ejecución de la faena portuaria, según procedimiento portuario de transferencia de carga, seguridad y salud ocupacional y normativa de la autoridad marítima y monitorear el rendimiento de la faena portuaria, según procedimiento portuario de



transferencia de carga, seguridad y salud ocupacional y normativa de la autoridad marítima. Así también, otro aspecto relevante a llevar a cabo es la capacidad de evaluar los riesgos y las condiciones de seguridad del turno o faena, según las normas de seguridad y salud ocupacional, cumplir la normativa de seguridad portuaria, según la legislación vigente para recintos portuarios, aplicar los controles preventivos y mejoras continuas de salud, seguridad ocupacional y medioambiente, de acuerdo a su nivel de cargo, según indicaciones de expertos y jefatura.

También debe demostrar capacidad para asesorar técnicamente a otras áreas desde el punto de vista supervisar la faena portuaria en los recintos portuarios y naves, con otras áreas que lo requieran, brindando una vista administrar y de supervisión de turno a la faena portuaria, dando así posibles soluciones, y aportando su experiencia, según las necesidades de mejora de productividad del sistema, levantando e informando acerca de alertas de una condición frente a la ejecución de un procedimiento a las jefaturas o contrapartes correspondientes.

Estas personas, que se desempeñan como Supervisor (A) Portuario (A) deben ser capaces de demostrar conocimientos de aspectos básicos capacidad de comprensión de textos discontinuos como tablas de valores y datos, capacidad de interpretación de gráficos simples, operaciones matemáticas básicas (suma, resta, multiplicación, división), programas de procesamiento de texto, hoja de cálculo y presentaciones a nivel de usuario, saber leer y escribir. también deben contar con conocimientos técnicos sobre características técnicas de los equipos y materiales que participan de la ejecución de las faenas, conocer manejo de situaciones críticas y planes de contingencia (en caso de incendios, terremotos, tsunamis, etc.), conocimiento de las superficies de acopio de contenedores (BAROTI – BY-ROW-TIER), conocimiento del funcionamiento de los equipos de comunicación, conocimientos de convenios portuarios, conocimientos de los procedimientos de seguridad en la operación, conocimientos de operación de equipos portuarios, conocimientos de procedimientos de trabajo, conocimientos de técnicas de liderazgo y comunicación efectiva, conocimientos en maniobras de izaje, conocimientos técnicos y maniobras de izaje de carga, distribución de la infraestructura portuaria, inglés técnico portuario. (conversacional), lectura e interpretación de planos de estiba y desestiba, legislación y documentación aduanero portuaria, nomenclatura náutica, nomenclatura portuaria, normativa interna de la empresa, operación de los distintos tipos de contenedor y cargas, procedimientos técnicos de operación por tipo de carga, procedimientos y simbología de carga peligrosa (IMDG), resistencia de materiales, cubiertas y pisos de las naves, restricción de pesos de carga de carreteras por países, normativa de higiene, seguridad y salud ocupacional.

Las herramientas y recursos que utilizan para realizar su trabajo involucran computador con programas de procesamiento de texto, hojas de cálculo y programas específicos de la empresa, bitácora de supervisor, lápiz y materiales de oficina, equipo de comunicaciones, equipo de radiofrecuencia (TRACKER, RTF, cuando corresponda), equipo de seguridad personal, incluyendo zapatos de seguridad, casco,



protector auditivo, protector solar, chaleco reflectante y gafas de seguridad, chaleco led, entre otras.

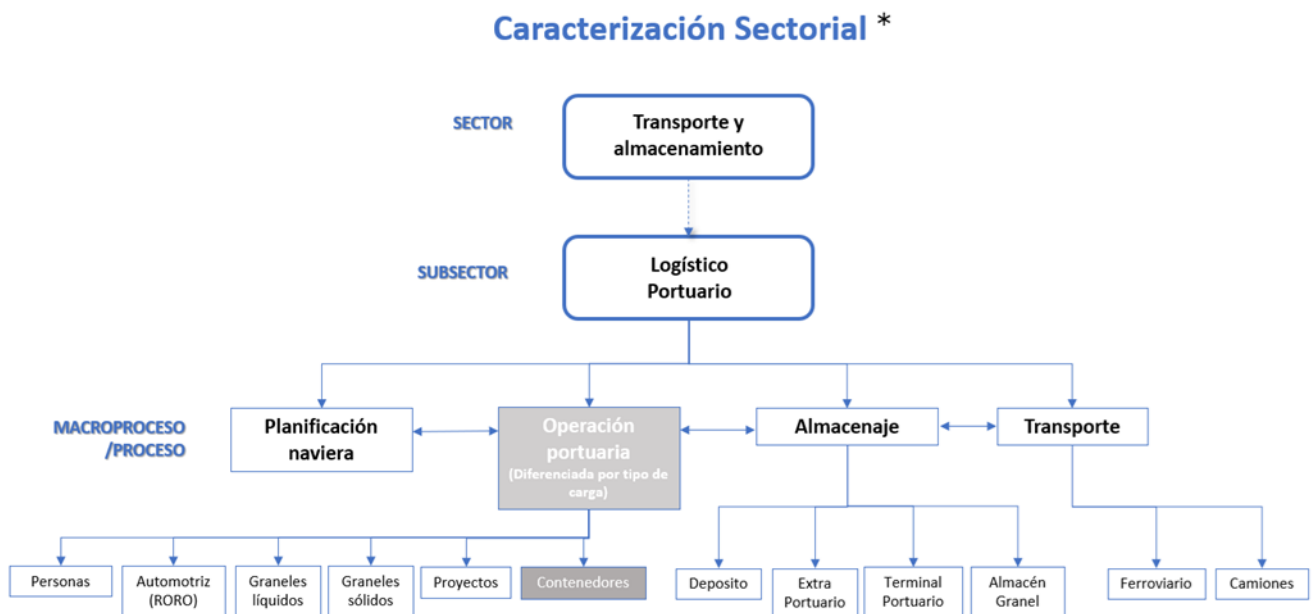


## Mapa de Proceso Productivo asociado a la Cualificación:

A continuación, se presentan los mapas de los procesos productivos de Contenedores en contextos marítimo portuario.

A fin de facilitar la comprensión de este proceso, se muestra previamente un esquema que refleja las áreas productivas o procesos presentes en el Sector Transporte y Almacenamiento en el que se encuentra este proceso (destacados en color gris en la ilustración).

Esquema de las áreas productivas/procesos presentes en el Sector Transporte y Almacenamiento-



\* A partir de Distribución de fuerza laboral Ocupados Chile (Encuesta Nacional de Empleo INE - CIU – Revisión 4).



### **Objetivo del Proceso de Contenedores:**

Realizar servicios portuarios, siendo la interfase entre el modo de transporte marítimo y otros vehículos, teniendo como propósito el movimiento de mercancías o intercambio modal.

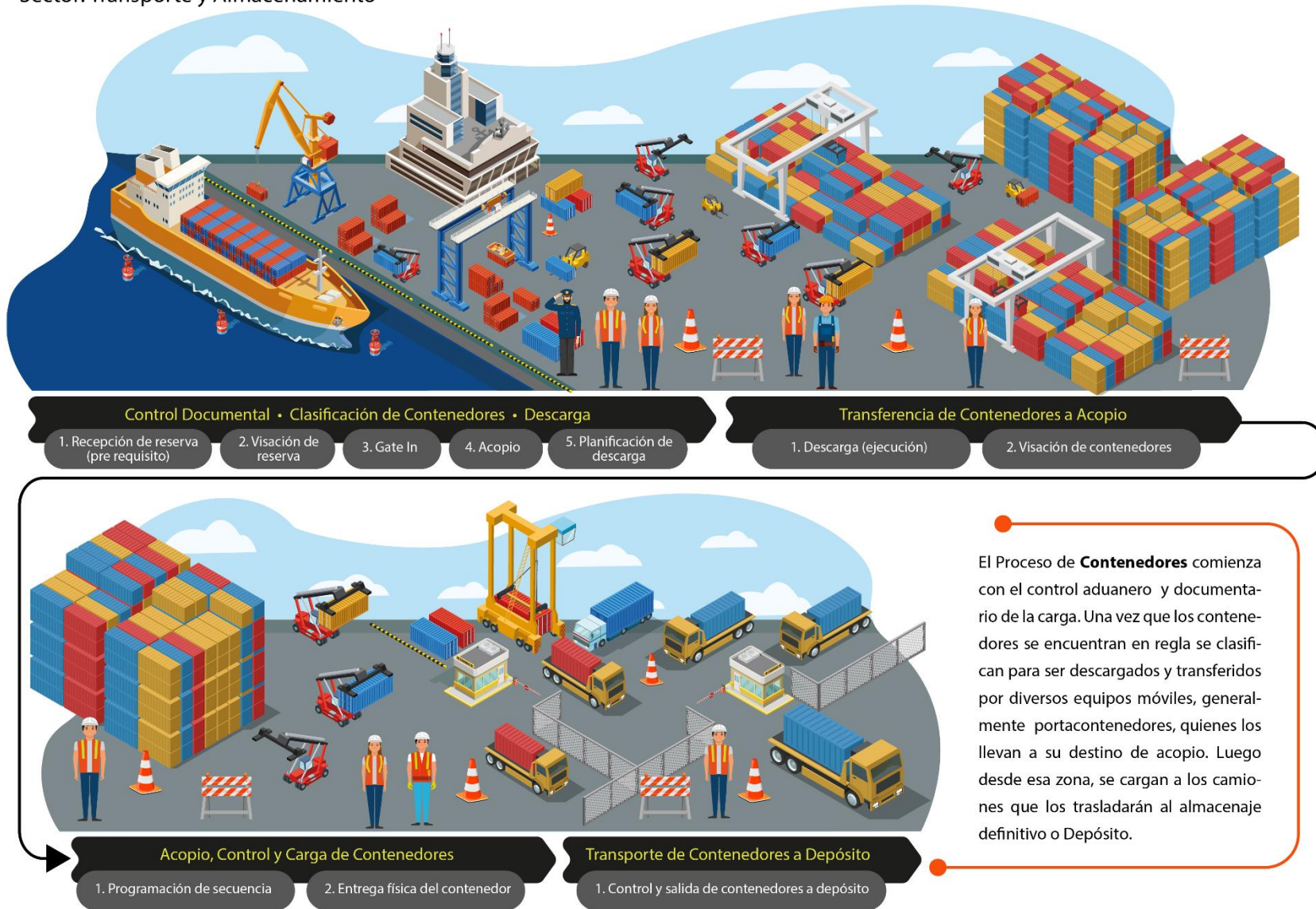
### **Descripción de las principales actividades del proceso de Contenedores:**

Dentro de las principales actividades, se encuentran realizar el proceso de exportación para el envío de mercancía o productos fuera de su mercado nacional, lo que implica, recepcionar las reservas, revisar documentación, realizar el control pre gate, asignar área de recepción, realizar el acopio, controlar y asegurar la salida de camiones. Así también, se realizan el traslado de carga de exportación que se efectúa desde áreas de almacenamiento del terminal a una nave, lo que involucra, dar instrucciones de embarque, realizar la secuenciación de carga, aprobar el plano de embarque, realizar la asignación de máquina, realizar el desacopio, ejecutar las posturas twislocks, realizar la tarja, realiza el izaje y la estiba y asegurar la trinca. Así como también, realizar la descarga de mercancías importada en los barcos, así como la clasificación o el almacenaje de los diferentes tipos de contenedores, lo que implica, realizar la revisión documental, revisar y aprobar el plano de descarga, realizar la asignación del área de descarga, realizar la distribución de recursos, realiza de manera segura la destrinca, ejecuta el izaje y la destiba. Finalmente, debe realizar el despacho de las mercancías a través de las gestiones, trámites y demás operaciones que se efectúan ante la Aduana en relación con las importaciones del despacho, y comprende la planificación el despacho, Control pretiz/ puerta – captación, despacho contenedor, ya sea al cliente o almacén y la entregar la carga a los recibidores de la misma Gate Out.



## MAPA DE PROCESO "CONTENEDORES"

Sector: Transporte y Almacenamiento





## MATRIZ DE PROCESOS “OPERACIÓN PORTUARIA”

PROCESO: “CONTENEDORES”				
	RECEPCIÓN EXPORTACIÓN	EMBARQUE EXPORTACIÓN	DESCARGA IMPORTACIÓN	DESPACHO IMPORTACIÓN
PRODUCTOS ASOCIADOS	<ul style="list-style-type: none"> <li>Contenedores posicionados en el patio.</li> </ul>	<ul style="list-style-type: none"> <li>Contenedores posicionados en buque.</li> </ul>	<ul style="list-style-type: none"> <li>Contenedores posicionados sobre camión.</li> </ul>	<ul style="list-style-type: none"> <li>Contenedores posicionados sobre camión.</li> </ul>
PRINCIPALES FUNCIONES DEL PROCESO	<ul style="list-style-type: none"> <li>Recepción de reserva (pre requisito).</li> <li>Visación de reserva.</li> <li>Gate In.</li> <li>Acopio.</li> </ul>	<ul style="list-style-type: none"> <li>Planificación de secuencia.</li> <li>Embarque (ejecución).</li> </ul>	<ul style="list-style-type: none"> <li>Planificación de descarga.</li> <li>Descarga (ejecución).</li> </ul>	<ul style="list-style-type: none"> <li>Visación de contenedores.</li> <li>Programación de secuencia.</li> <li>Entrega física del contenedor.</li> </ul>
PRINCIPALES PERFILES IDENTIFICADOS EN EL PROCESO	<ol style="list-style-type: none"> <li>Documental.</li> <li>Gate Control.</li> <li>Documental CFS.</li> <li>Stack Planner (Planificador de Patio).</li> <li>Tarjador Gate.</li> <li>Supervisor Patio.</li> <li>Operador Porta Contenedor (RTG).</li> </ol>	<ol style="list-style-type: none"> <li>Planificador de Secuencia.</li> <li>Coordinador de Patio.</li> <li>Operador Tracto.</li> <li>Operador RTG.</li> <li>Operador PC.</li> <li>Movilizador.</li> <li>Tarjador.</li> <li>Capataz.</li> <li>Portalonero.</li> <li>Supervisor Nave.</li> <li>Operador STS.</li> </ol>	<ol style="list-style-type: none"> <li>Coordinador de Patio.</li> <li>Operador Tracto.</li> <li>Operador RTG.</li> <li>Operador PC.</li> <li>Movilizador.</li> <li>Tarjador.</li> <li>Capataz.</li> <li>Portalonero.</li> <li>Supervisor Nave.</li> <li>Operador STS.</li> <li>Documental Importaciones.</li> <li>Planificador de Secuencia.</li> <li>Documental CFS.</li> </ol>	<ol style="list-style-type: none"> <li>Documental Importaciones.</li> <li>Facturador</li> <li>Planificador.</li> <li>Stack Planner.</li> <li>Supervisor de Patio.</li> <li>Tarjador Gate In.</li> <li>Stacking Control.</li> <li>Operador PC.</li> <li>Operador RTG.</li> </ol>
INSUMOS, EQUIPOS Y HERRAMIENTAS ASOCIADOS AL PROCESO	<ul style="list-style-type: none"> <li>EPP.</li> <li>Hand Hed.</li> <li>Computador.</li> <li>Grúa RTG.</li> <li>Grúa PC.</li> <li>Grúa STS.</li> <li>Tracto Camión.</li> <li>Equipo Radiofrecuencia.</li> </ul>	<ul style="list-style-type: none"> <li>EPP.</li> <li>Hand Hed.</li> <li>Computador.</li> <li>Grúa RTG.</li> <li>Grúa PC.</li> <li>Grúa STS.</li> <li>Tracto Camión.</li> <li>Equipo Radiofrecuencia.</li> <li>Grúa Horquilla.</li> </ul>	<ul style="list-style-type: none"> <li>EPP.</li> <li>Hand Hed.</li> <li>Computador.</li> <li>Grúa RTG.</li> <li>Grúa PC.</li> <li>Grúa STS.</li> <li>Tracto Camión.</li> <li>Equipo Radiofrecuencia.</li> <li>Grúa Horquilla.</li> </ul>	<ul style="list-style-type: none"> <li>EPP.</li> <li>Hand Hed.</li> <li>Computador.</li> <li>Grúa RTG.</li> <li>Grúa PC.</li> <li>Grúa STS.</li> <li>Tracto Camión.</li> <li>Equipo Radiofrecuencia.</li> <li>Grúa Horquilla.</li> </ul>

\* Cada Matriz de Proceso es el resultado del trabajo realizado con especialistas del sector logístico portuario en mesas técnicas de trabajo en donde se identificaron, asociados a cada proceso y subproceso, los productos, principales funciones, principales perfiles y los insumos, equipos y herramientas.

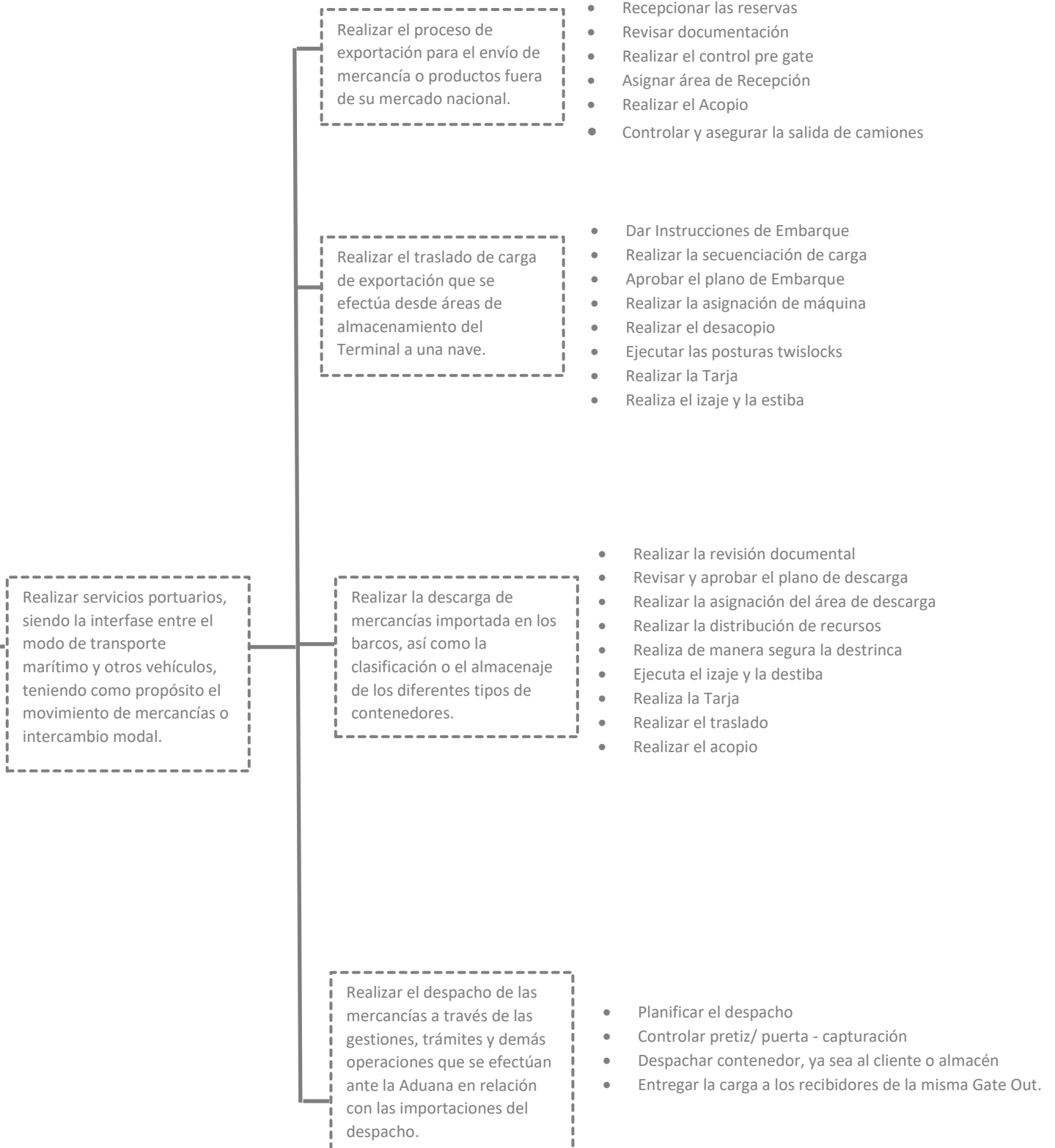


## Análisis Funcional

El análisis funcional es una metodología que consiste en la desagregación consecutiva de las funciones propias de un proceso productivo. Se representa en forma de “árbol” (dispuesto horizontalmente) reflejando la metodología seguida para su elaboración en la que, una vez definido el propósito clave, éste se desagrega consecutivamente en las funciones constitutivas (Vargas Zuñiga, F., 40 Preguntas sobre Competencia Laboral, Montevideo, CINTERFOR, 2004).

### **Proceso de Contenedores**

El principal objetivo de este proceso es realizar servicios portuarios, siendo la interfase entre el modo de transporte marítimo y otros vehículos.





## Ruta Formativo Laboral

La siguiente ilustración permite visualizar la secuencia de los perfiles ocupacionales que componen la Ruta Formativo Laboral de “Proceso contenedores” y se encuentra esta cualificación de nivel 4.

Una Ruta Formativo Laboral es una herramienta que permite identificar gráficamente la secuencia y posible trayectoria entre las Cualificaciones de un mismo proceso (y los Perfiles Ocupacionales que las componen), así como visualizar las posibilidades de movilidad de las personas a través del desarrollo laboral y/o formativo, ya sea por el reconocimiento de su experiencia o por medio de procesos de capacitación y/o formación.

En el esquema se presenta destacada en un recuadro color naranja la ubicación de la presente Cualificación en la Ruta Formativo Laboral de de “Procesos de Contenedores”.



## Ruta Formativo-Laboral “CONTENEDORES”

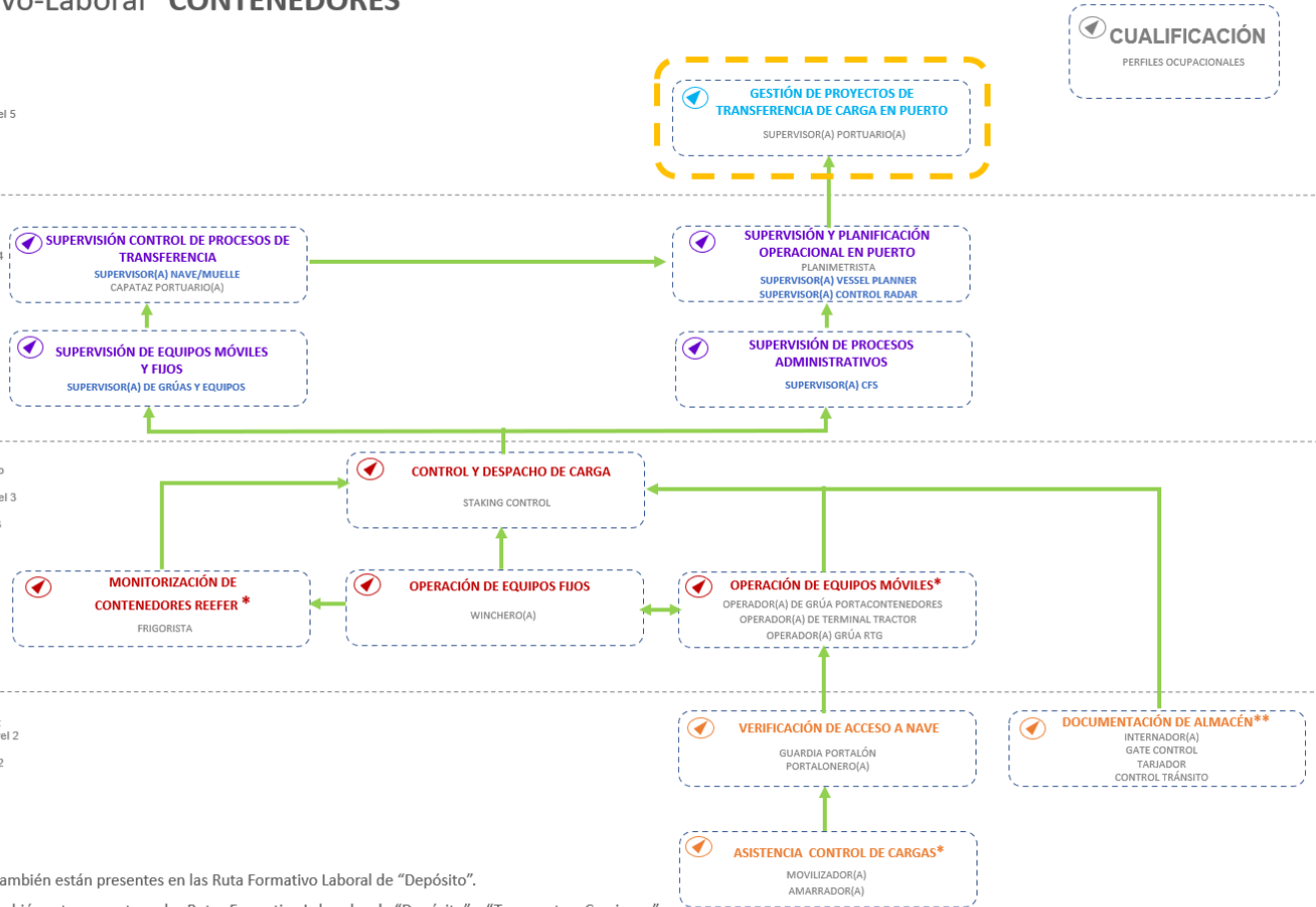
### NIVEL MCTP

**5** Título Profesional  
Certificaciones equivalentes:  
Certificación ChileValora Nivel 5  
Certificación asociada a especializaciones u oficios especializados Nivel 5

**4** Título Técnico Nivel Superior  
Certificaciones equivalentes:  
Certificación ChileValora Nivel 4  
Certificación asociada a especializaciones u oficios especializados Nivel 4

**3** Título Técnico de Nivel Medio  
Certificaciones equivalentes:  
Certificación ChileValora Nivel 3  
Certificación asociada a Programas de Oficios Nivel 3

**2** Certificaciones equivalentes:  
Certificación ChileValora Nivel 2  
Certificación asociada a Programas de Oficios Nivel 2



\*Estas Cualificaciones también están presentes en las Ruta Formativo Laboral de “Depósito”.

\*\*Esta Cualificación también esta presente en las Rutas Formativo Laborales de “Depósito” y “Transporte – Camiones”.

En color azul Perfil Ocupacional Nuevo identificado.



Anexo Organización de la información de las  
Unidades de Competencias Laborales (UCL) que  
constituyen la Cualificación:  
“Gestión de Proyectos de Transferencia de  
Carga en Puerto”



## Información que constituye a la Cualificación: “Gestión de Proyectos de Transferencia de Carga en Puerto”

Nombre Cualificación	Enlace con información	Nombre Perfil Ocupacional	Enlace con información	Nombre Unidad de Competencia Laboral (UCL)	Enlace con información
Gestión De Proyectos De Transferencia De Carga En Puerto	<a href="https://cft-valparaiso-mctp.cl/cualificaciones/gestion-de-proyectos-de-transferencia-de-carga-en-puerto">https://cft-valparaiso-mctp.cl/cualificaciones/gestion-de-proyectos-de-transferencia-de-carga-en-puerto</a>	Supervisor(A) Portuario(A)	<a href="https://certificacion.chilevalora.cl/ChileValora-publica/perfilesEdit.html?paramRequest=1338&amp;bsearch=&amp;bsector=-1&amp;bsubsector=-1&amp;barea=-1&amp;bcentro=-1&amp;bperfil=-1&amp;resultados_length=10">https://certificacion.chilevalora.cl/ChileValora-publica/perfilesEdit.html?paramRequest=1338&amp;bsearch=&amp;bsector=-1&amp;bsubsector=-1&amp;barea=-1&amp;bcentro=-1&amp;bperfil=-1&amp;resultados_length=10</a>	Aplicar normas de seguridad y salud ocupacional en las faenas portuarias, según procedimiento portuario	<a href="https://certificacion.chilevalora.cl/ChileValora-publica/uclEdit.html?paramRequest=3411%2C1338">https://certificacion.chilevalora.cl/ChileValora-publica/uclEdit.html?paramRequest=3411%2C1338</a>
			Organizar la faena portuaria, según procedimiento portuario de transferencia de carga, seguridad y legislación vigente	<a href="https://certificacion.chilevalora.cl/ChileValora-publica/uclEdit.html?paramRequest=3426%2C1338">https://certificacion.chilevalora.cl/ChileValora-publica/uclEdit.html?paramRequest=3426%2C1338</a>	
			Administrar los recursos para la ejecución de la faena portuaria, según procedimiento portuario de transferencia de carga, seguridad y legislación vigente	<a href="https://certificacion.chilevalora.cl/ChileValora-publica/uclEdit.html?paramRequest=3427%2C1338">https://certificacion.chilevalora.cl/ChileValora-publica/uclEdit.html?paramRequest=3427%2C1338</a>	
			Supervisar la operación de las faenas portuarias, según procedimiento portuario de transferencia de carga, seguridad y legislación vigente	<a href="https://certificacion.chilevalora.cl/ChileValora-publica/perfilesEdit.html?paramRequest=1338&amp;bsearch=&amp;bsector=-1&amp;bsubsector=-1&amp;barea=-1&amp;bcentro=-1&amp;bperfil=-1&amp;resultados_length=10">https://certificacion.chilevalora.cl/ChileValora-publica/perfilesEdit.html?paramRequest=1338&amp;bsearch=&amp;bsector=-1&amp;bsubsector=-1&amp;barea=-1&amp;bcentro=-1&amp;bperfil=-1&amp;resultados_length=10</a>	

