



MARCO DE  
**CUALIFICACIONES**  
TÉCNICO-PROFESIONAL

**CUALIFICACIÓN**  
**CONTROL Y DESPACHO DE**  
**CARGA**

NIVEL	SECTOR
<b>3 MCTP</b>	<b>TRANSPORTE Y</b> <b>ALMACENAMIENTO</b>



# Contenido

4 **Presentación**

6 **Cualificación de Nivel 3 del MCTP**

8 Descriptores del Nivel 3 del MCTP

10 **Cualificación: Control y Despacho de Carga de Nivel 3 MCTP**

11 Competencias Laborales que componen la Cualificación

13 Descripción General de la Cualificación

14 Campo Laboral relacionado a la Cualificación

14 Contexto de Desempeño de la Cualificación

15 Ubicación de la Cualificación en el Nivel 3 del MCTP

19 Mapa de Proceso Productivo asociado a la Cualificación

23 Análisis Funcional

25 Ruta Formativo Laboral

27 **Anexo: Organización de la información de las Unidades de Competencias**

**Laborales (UCL) que constituyen la Cualificación: “Control y Despacho de Carga”**



# PRESENTACIÓN

El objetivo de un Marco de Cualificaciones es articular y flexibilizar los sistemas de educación y formación para dar respuestas, de manera oportuna y pertinente, a las demandas que surgen desde el mundo del trabajo. Impulsar un Sistema de Cualificaciones permite transparentar y organizar los procesos de aprendizaje, facilitando la construcción de trayectorias laborales a lo largo de la vida y contribuyendo a una educación inclusiva y de calidad.

Es así que este marco enfrenta el desafío de promover la articulación y vinculación entre el mundo educativo y el mundo productivo, otorgando mayor visibilidad y valoración a la formación técnico profesional.

El Marco de Cualificaciones Técnico-Profesional (MCTP) es la matriz de resultados de aprendizaje genéricos o transversales del ámbito técnico profesional y vocacional. Es universal, pues se aplica a las capacidades de las personas para trabajar en cualquier sector productivo de la economía.

¿Qué relación tiene el MCTP con el conjunto de Cualificaciones definidas por los sectores productivos?

El poblamiento de un Marco de Cualificaciones se realiza en base a las necesidades de un sector económico o de un país con Cualificaciones propias. Las Cualificaciones corresponden a aquellos conocimientos, habilidades y competencias de una persona, que le permiten desempeñarse en un ámbito profesional, en conformidad a un determinado nivel previamente establecido.

Las Cualificaciones se relacionan entre sí configurando posibles trayectorias de desarrollo de competencias denominadas Rutas Formativo Laborales. Una Ruta Formativo Laboral es una herramienta que permite identificar gráficamente las Cualificaciones, los perfiles ocupacionales que las conforman, así como las relaciones verticales y horizontales existentes entre ellos. De esta manera las rutas se pueden visualizar las posibilidades de movilidad a través del desarrollo laboral y/o formativo de una persona.



Las personas pueden desarrollar los resultados de aprendizaje de una Cualificación de diversas maneras: por la vía formal, no formal e informal. Esto quiere decir que pueden haber logrado sus competencias mediante la experiencia laboral, mediante la oferta de formación para el trabajo (programas de oficios, cursos de capacitación, etc.), mediante estudios de nivel secundario otorgados en la Educación Media Técnico- Profesional (EMTP), y/o a través de la educación terciaria. Por ello es importante que pueda obtener el reconocimiento de las Cualificaciones que han conseguido. Además, esto debe evidenciarse a través de algún tipo de credencial o certificación.

Se espera que el desarrollo de una política de cualificaciones impulse el aumento de los mecanismos y procesos de reconocimiento de Cualificaciones con carácter formal, de modo que se facilite a las personas continuar desarrollándose a lo largo de la vida. Ello aumentaría la flexibilidad del sistema educativo y favorecería la movilidad de las personas.

Las Cualificaciones se presentan en un formato llamado Ficha de Cualificación y se encuentran ordenadas por Ruta Formativo Laboral y por Sector.

Las Fichas pueden ser usadas como referencia con distintos propósitos, entre ellos para procesos de diseño curricular, para el diseño de procesos de enseñanza aprendizaje y para procesos de evaluación de esos aprendizajes<sup>1</sup>.

*Esta Ficha de Cualificación Control y Despacho de Carga responde a las Rutas Formativo-Laborales de “Procesos Contenedores” del Sector Transporte y Almacenamiento.*

---

<sup>1</sup> Para mayores referencias consultar página web “Marco de Cualificaciones Técnico Profesional” Mineduc. Enlace <http://marcodecualificacionestp.mineduc.cl/>

# CUALIFICACIÓN DE NIVEL 3 DEL MCTP

**Las personas que se ubican en este nivel pueden:**

*Reconocer y prevenir problemas de acuerdo a parámetros establecidos, identificar y aplicar procedimientos y técnicas específicas, seleccionar y utilizar materiales, herramientas y equipamiento para responder a una necesidad propia de una actividad o función especializada en contextos conocidos.*

# DESCRIPTORES DEL NIVEL 3 DEL MCTP

## HABILIDADES

Refiere a las capacidades para desarrollar prácticas, aplicando el conocimiento y la información para resolver problemas e interactuar con otros en un determinado contexto disciplinario o profesional.

### Información:

- Analiza y utiliza información de acuerdo a parámetros establecidos para responder a las necesidades propias de sus actividades y funciones.
- Identifica y analiza información para fundamentar y responder a las necesidades propias de sus actividades.

### Resolución de Problemas:

- Reconoce y previene problemas de acuerdo a parámetros establecidos en contextos conocidos propios de su actividad o función.
- Detecta las causas que originan problemas en contextos conocidos de acuerdo a parámetros establecidos.
- Aplica soluciones a problemas de acuerdo a parámetros establecidos en contextos conocidos propios de una función.

### Uso de Recursos:

- Selecciona y utiliza materiales, herramientas y equipamiento para responder a una necesidad propia de una actividad o función especializada en contextos conocidos.
- Organiza y comprueba la disponibilidad de los materiales, herramientas y equipamiento.
- Identifica y aplica procedimientos y técnicas específicas de una función de acuerdo a parámetros establecidos.

### Comunicación:

- Comunica y recibe información relacionada a su actividad o función, a través de medios y soportes adecuados en contextos conocidos.

## APLICACIÓN EN CONTEXTO

Refiere a la capacidad del individuo para desempeñarse en las funciones propias de una actividad, disciplina o área profesional que implica un nivel determinado de autonomía, responsabilidad y toma de decisiones. Además, refiere a la capacidad de trabajar colaborativamente con otros.

### Trabajo con otros:

- Trabaja colaborativamente en actividades y funciones coordinándose con otros en diversos contextos.

#### Autonomía:

- Se desempeña con autonomía en actividades y funciones especializadas en diversos contextos con supervisión directa.
- Toma decisiones en actividades propias y en aquellas que inciden en el quehacer de otros en contextos conocidos.
- Evalúa el proceso y el resultado de sus actividades y funciones de acuerdo a parámetros establecidos para mejorar sus prácticas.
- Busca oportunidades y redes para el desarrollo de sus capacidades.

#### Ética y Responsabilidad:

- Actúa de acuerdo a las normas y protocolos que guían su desempeño y reconoce el impacto que la calidad de su trabajo tiene sobre el proceso productivo o la entrega de servicios.
- Responde por el cumplimiento de los procedimientos y resultados de sus actividades.
- Comprende y valora los efectos de sus acciones sobre la salud y la vida, la organización, la sociedad y el medio ambiente.
- Actúa acorde al marco de sus conocimientos, experiencia y alcance de sus actividades y funciones.

## CONOCIMIENTOS

Refiere al dominio de conceptos, símbolos y sistemas conceptuales sobre objetos, hechos, principios, fenómenos, procedimientos, procesos y operaciones, propios de un área ocupacional disciplinaria. Consideran integralmente la amplitud (general/específico) o profundidad (básico/especializado) que domina el sujeto en relación al objeto y el propósito del conocimiento para el desempeño, en un ámbito laboral definido. Implica además, el conocimiento de las tendencias de los avances provenientes del ámbito científico/ tecnológico que existen y que podrían afectar su quehacer.

#### Conocimientos:

- Demuestra conocimientos específicos de su área y de las tendencias de desarrollo para el desempeño de sus actividades y funciones.



# CUALIFICACIÓN:

## *Control y Despacho de Carga de Nivel 3 MCTP*

*Este documento presenta la Cualificación  
Control y Despacho de Carga que comprende  
los perfiles ocupacionales, competencias,  
contexto de desempeño, ocupaciones y  
campo laboral.*



## Competencias Laborales que Componen la Cualificación

Desarrollada por	Fundación Chile
Basado en	Catálogo Nacional ChileValora
Nivel del MCTP	3
Sector	Transporte y Almacenamiento
Subsector	Logístico Portuario
Área productiva o proceso	Contenedores
Perfil(es) ocupacional(es)	Staking Control (Código: P-5222-8189-001-V01)
Unidades de Competencia Laboral (UCL)	<p><b>U-5222-8343-001-V03</b> Aplicar normas de seguridad y salud ocupacional en las faenas portuarias, según procedimiento portuario</p> <p><b>U-5222-4323-002-V02</b> Controlar y verificar los contenedores, según procedimientos portuarios y de transferencia de carga</p> <p><b>U-5222-4323-003-V02</b> Despachar contenedores, según procedimientos portuarios y de transferencia de carga</p> <p><b>U-5222-4323-005-V02</b> Procesar contenedores para embarque, según procedimientos portuarios y de transferencia de carga</p>
Ocupaciones correspondientes	<ul style="list-style-type: none"> <li>• Sin ocupaciones asociadas</li> </ul>
Número Versión	01
Fecha de Aprobación	

*El detalle de los Perfiles Ocupacionales y sus UCL están disponibles en el Anexo de este documento.*



## Descripción General de la Cualificación:

Las personas que cuentan con esta Cualificación pueden:

Procesar y transferir contenedores de carga en los recintos portuarios, de acuerdo a la planificación y procedimientos portuarios de transferencia de carga. Trabajan con autonomía en actividades específicas para empresas de transporte y almacenamiento marítimo portuario en contextos conocidos con supervisión directa. Se desempeña colaborativamente con sus pares y su contexto es específico en el manejo de transferencia de carga en puerto. Su trabajo es altamente normado y las condiciones de seguridad propias de su área le exigen cumplirlas irrestrictamente, siguiendo siempre los procedimientos y protocolos establecidos para cada tarea.

## Campo Laboral relacionado a la Cualificación:

El campo laboral específico de esta Cualificación del sector productivo de transporte y logística corresponde al proceso de “Contenedores” respectivamente en contextos marítimos portuarios.

## Contexto de Desempeño de la Cualificación:

*A continuación, se presentan las características generales del trabajo, así como los recursos e infraestructura asociados a esta Cualificación.*

Las personas que cuentan con esta Cualificación se desempeñan en funciones laborales como Stacking Control, cuya función principal es procesar y transferir la carga, según los procedimientos y normas establecidas en la operación portuaria. Entre sus funciones principales está la asignación de almacén, la autorización de ingreso y despacho de carga reporta a supervisor portuario o responsable de la faena. En el ámbito portuario se desempeña en patio y muelle.

Estas personas, que se desempeñan como Staking Control, realizan el control y verifican los contenedores, despachan contenedores y procesan contenedores para embarque, según procedimientos portuarios y de transferencia de carga

Para realizar sus funciones interactúan principalmente con personas de forma oral y escrita, con un lenguaje técnico, claro y preciso, utilizando entre otros medios formatos administrativos, procedimientos y documentos de llenado de actividades. Pueden trabajar colaborativamente con clientes internos, pares y jefatura directa.



## Ubicación de la Cualificación en el Nivel 3 del MCTP:

La Cualificación Control y Despacho de Carga se ubica en el Nivel 3 del MCTP, ya que sus competencias reflejan características tanto de complejidad en las tareas, acciones y contexto de desempeño, así como el grado de autonomía de éstas, que son acorde a los descriptores de este nivel.

Esto se pone de manifiesto en que para realizar sus labores deben Procesar y transferir contenedores de carga en los recintos portuarios, de acuerdo planificación y procedimientos portuarios de transferencia de carga. Enmarcado en esta Cualificación, las personas deben ser capaces de recibir las instrucciones entregadas por la jefatura a cargo en la jornada de trabajo, visar la carga manualmente y/o con equipo de radiofrecuencia, según el procedimiento portuario de registro y transferencia de información, monitorear y chequear visualmente la ubicación del contenedor, recepcionar las instrucciones respecto de los contenedores a despachar, verificar documentación del contenedor, según procedimientos de transferencia de carga y despachar contenedores, según procedimientos de transferencia de carga, además, debe recepcionar las instrucciones respecto de los contenedores a despachar, verificar documentación del contenedor, despachar contenedores, según procedimientos de transferencia de carga, recepcionar las instrucciones respecto del embarque de contenedores, según procedimientos portuarios y de transferencia de carga entre otras. Así también, otro aspecto relevante a llevar a cabo es la capacidad de evaluar los riesgos y las condiciones de seguridad del turno o faena, según las normas de seguridad y salud ocupacional, cumplir la normativa de seguridad portuaria, según la legislación vigente para recintos portuarios, aplicar los controles preventivos y mejoras continuas de salud, seguridad ocupacional y medioambiente, de acuerdo a su nivel de cargo, según indicaciones de expertos y jefatura.

Estas personas, que se desempeñan en esta Cualificación de Nivel 3 del MCTP deben ser capaces de demostrar conocimientos base tales como la capacidad de comprensión de textos discontinuos como tablas de valores y datos, capacidad de interpretación de gráficos simples, operaciones matemáticas básicas (suma, resta, multiplicación, división) y saber leer y escribir. Así también, como conocimientos técnicos referidos con características técnicas de las grúas de nave, RTG y portacontenedores (capacidad de levante, maniobrabilidad, etc.), conocer manejo de situaciones críticas y planes de contingencia (en caso de incendios, terremotos, tsunamis etc.), conocimiento del funcionamiento de los equipos de comunicación, conocimientos básicos de inglés aplicado al ámbito portuario, conocimientos de los procedimientos de seguridad en la operación, distribución de la infraestructura portuaria, lectura e interpretación de planos de estiba y



desestiba, nomenclatura de ubicación de contenedores (BAROTI – BY-ROW-TIER), protocolos y simbología de carga peligrosa IMDG, conocimientos de uso de equipo de radiofrecuencia (TRACKER, RTF, OTROS) entre otros conocimientos.

Unido a lo anterior, estas personas deben ser capaces de seleccionar y utilizar los materiales, herramientas y equipamientos específicos para realizar estas labores y organizando los trabajos. Así mismo, deben trabajar colaborativamente en equipos de trabajo, en actividades y funciones que exigen coordinarse con otros de acuerdo a pautas establecidas, especialmente en reuniones de equipo y ampliadas, para la coordinación general de nuevos protocolos y si la unidad así lo requiera, en la bajada de información específica o general de la compañía.



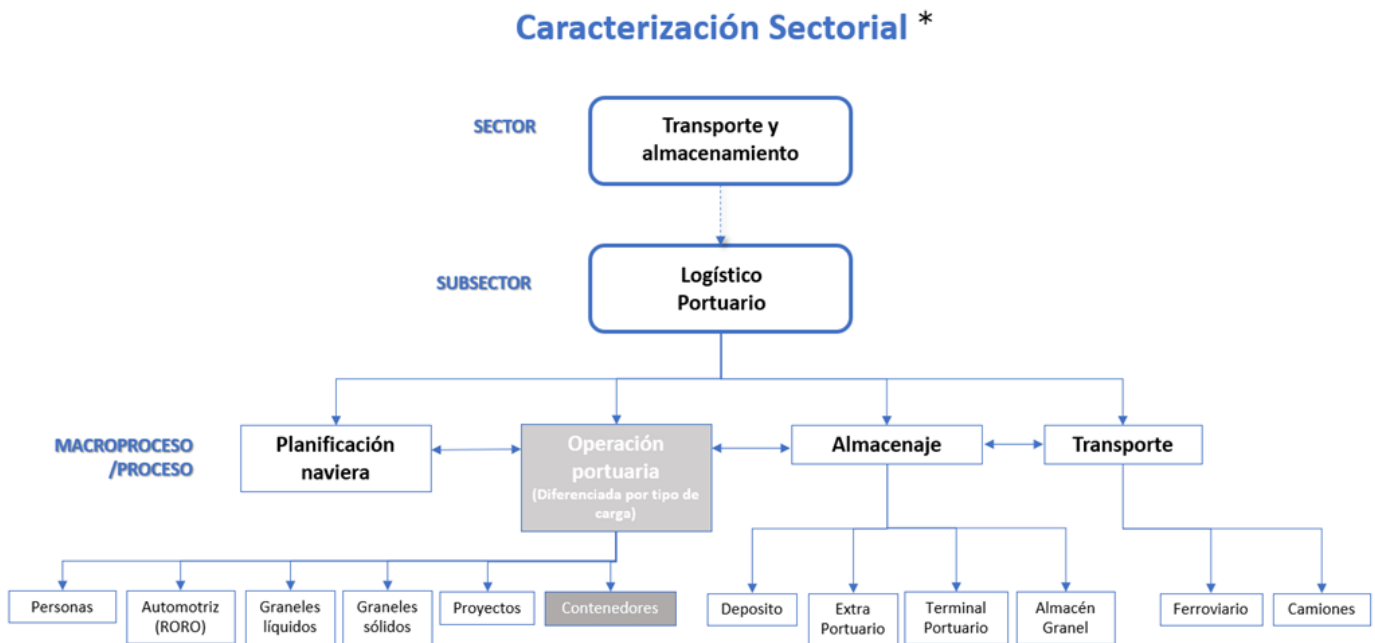


## Mapa de Proceso Productivo asociado a la Cualificación:

A continuación, se presentan los mapas de los procesos productivos de Contenedores en contextos marítimo portuario.

A fin de facilitar la comprensión de este proceso, se muestra previamente un esquema que refleja las áreas productivas o procesos presentes en el Sector Transporte y Almacenamiento en el que se encuentra este proceso (destacados en color gris en la ilustración N°1) (3).

Ilustración N° 1:  
Esquema de las áreas productivas/procesos presentes en el Sector Transporte y Almacenamiento.



\* A partir de Distribución de fuerza laboral Ocupados Chile (Encuesta Nacional de Empleo INE - CIU – Revisión 4).



### **Objetivo del Proceso de Contenedores:**

Realizar servicios portuarios, siendo la interfase entre el modo de transporte marítimo y otros vehículos, teniendo como propósito el movimiento de mercancías o intercambio modal.

### **Descripción de las principales actividades del proceso de Contenedores:**

Dentro de las principales actividades, se encuentran realizar el proceso de exportación para el envío de mercancía o productos fuera de su mercado nacional, lo que implica, recepcionar las reservas, revisar documentación, realizar el control pre gate, asignar área de recepción, realizar el acopio, controlar y asegurar la salida de camiones. Así también, se realizan el traslado de carga de exportación que se efectúa desde áreas de almacenamiento del Terminal a una nave, lo que involucra, Dar Instrucciones de Embarque, realizar la secuenciación de carga, Aprobar el plano de Embarque, Realizar la asignación de máquina, Realizar el desacopio, Ejecutar las posturas twislocks, Realizar la Tarja, Realiza el izaje y la estiba y Asegurar la trinca. Así como también, realizar la descarga de mercancías importada en los barcos, así como la clasificación o el almacenaje de los diferentes tipos de contenedores, lo que implica, realizar la revisión documental, revisar y aprobar el plano de descarga, realizar la asignación del área de descarga, realizar la distribución de recursos, realiza de manera segura la destrinca, ejecuta el izaje y la destiba, Realiza la Tarja, realizar el traslado y realizar el acopio. Para finalmente, realizar el despacho de las mercancías a través de las gestiones, trámites y demás operaciones que se efectúan ante la Aduana en relación con las importaciones del despacho, y comprende la planificación el despacho, Control pretiz/ puerta – captación, Despacho contenedor, ya sea al cliente o almacén y la entregar la carga a los recibidores de la misma Gate Out.



## MAPA DE PROCESO "CONTENEDORES"

Sector: Transporte y Almacenamiento



### Control Documental • Clasificación de Contenedores • Descarga

1. Recepción de reserva (pre requisito)
2. Visación de reserva
3. Gate In
4. Acopio
5. Planificación de descarga

### Transferencia de Contenedores a Acopio

1. Descarga (ejecución)
2. Visación de contenedores



### Acopio, Control y Carga de Contenedores

1. Programación de secuencia
2. Entrega física del contenedor

### Transporte de Contenedores a Depósito

1. Control y salida de contenedores a depósito

El Proceso de **Contenedores** comienza con el control aduanero y documentario de la carga. Una vez que los contenedores se encuentran en regla se clasifican para ser descargados y transferidos por diversos equipos móviles, generalmente portacontenedores, quienes los llevan a su destino de acopio. Luego desde esa zona, se cargan a los camiones que los trasladarán al almacenaje definitivo o Depósito.



## MATRIZ DE PROCESOS “OPERACIÓN PORTUARIA”

PROCESO: “CONTENEDORES”				
	RECEPCIÓN EXPORTACIÓN	EMBARQUE EXPORTACIÓN	DESCARGA IMPORTACIÓN	DESPACHO IMPORTACIÓN
PRODUCTOS ASOCIADOS	<ul style="list-style-type: none"> <li>Contenedores posicionados en el patio.</li> </ul>	<ul style="list-style-type: none"> <li>Contenedores posicionados en buque.</li> </ul>	<ul style="list-style-type: none"> <li>Contenedores posicionados sobre camión.</li> </ul>	<ul style="list-style-type: none"> <li>Contenedores posicionados sobre camión.</li> </ul>
PRINCIPALES FUNCIONES DEL PROCESO	<ul style="list-style-type: none"> <li>Recepción de reserva (pre requisito).</li> <li>Visación de reserva.</li> <li>Gate In.</li> <li>Acopio.</li> </ul>	<ul style="list-style-type: none"> <li>Planificación de secuencia.</li> <li>Embarque (ejecución).</li> </ul>	<ul style="list-style-type: none"> <li>Planificación de descarga.</li> <li>Descarga (ejecución).</li> </ul>	<ul style="list-style-type: none"> <li>Visación de contenedores.</li> <li>Programación de secuencia.</li> <li>Entrega física del contenedor.</li> </ul>
PRINCIPALES PERFILES IDENTIFICADOS EN EL PROCESO	<ol style="list-style-type: none"> <li>Documental.</li> <li>Gate Control.</li> <li>Documental CFS.</li> <li>Stack Planner (Planificador de Patio).</li> <li>Tarjador Gate.</li> <li>Supervisor Patio.</li> <li>Operador Porta Contenedor (RTG).</li> </ol>	<ol style="list-style-type: none"> <li>Planificador de Secuencia.</li> <li>Coordinador de Patio.</li> <li>Operador Tracto.</li> <li>Operador RTG.</li> <li>Operador PC.</li> <li>Movilizador.</li> <li>Tarjador.</li> <li>Capataz.</li> <li>Portalonero.</li> <li>Supervisor Nave.</li> <li>Operador STS.</li> </ol>	<ol style="list-style-type: none"> <li>Coordinador de Patio.</li> <li>Operador Tracto.</li> <li>Operador RTG.</li> <li>Operador PC.</li> <li>Movilizador.</li> <li>Tarjador.</li> <li>Capataz.</li> <li>Portalonero.</li> <li>Supervisor Nave.</li> <li>Operador STS.</li> <li>Documental Importaciones.</li> <li>Planificador de Secuencia.</li> <li>Documental CFS.</li> </ol>	<ol style="list-style-type: none"> <li>Documental Importaciones.</li> <li>Facturador</li> <li>Planificador.</li> <li>Stack Planner.</li> <li>Supervisor de Patio.</li> <li>Tarjador Gate In.</li> <li>Stacking Control.</li> <li>Operador PC.</li> <li>Operador RTG.</li> </ol>
INSUMOS, EQUIPOS Y HERRAMIENTAS ASOCIADOS AL PROCESO	<ul style="list-style-type: none"> <li>EPP.</li> <li>Hand Hed.</li> <li>Computador.</li> <li>Grúa RTG.</li> <li>Grúa PC.</li> <li>Grúa STS.</li> <li>Tracto Camión.</li> <li>Equipo Radiofrecuencia.</li> </ul>	<ul style="list-style-type: none"> <li>EPP.</li> <li>Hand Hed.</li> <li>Computador.</li> <li>Grúa RTG.</li> <li>Grúa PC.</li> <li>Grúa STS.</li> <li>Tracto Camión.</li> <li>Equipo Radiofrecuencia.</li> <li>Grúa Horquilla.</li> </ul>	<ul style="list-style-type: none"> <li>EPP.</li> <li>Hand Hed.</li> <li>Computador.</li> <li>Grúa RTG.</li> <li>Grúa PC.</li> <li>Grúa STS.</li> <li>Tracto Camión.</li> <li>Equipo Radiofrecuencia.</li> <li>Grúa Horquilla.</li> </ul>	<ul style="list-style-type: none"> <li>EPP.</li> <li>Hand Hed.</li> <li>Computador.</li> <li>Grúa RTG.</li> <li>Grúa PC.</li> <li>Grúa STS.</li> <li>Tracto Camión.</li> <li>Equipo Radiofrecuencia.</li> <li>Grúa Horquilla.</li> </ul>

\* Cada Matriz de Proceso es el resultado del trabajo realizado con especialistas del sector logístico portuario en mesas técnicas de trabajo en donde se identificaron, asociados a cada proceso y subproceso, los productos, principales funciones, principales perfiles y los insumos, equipos y herramientas.

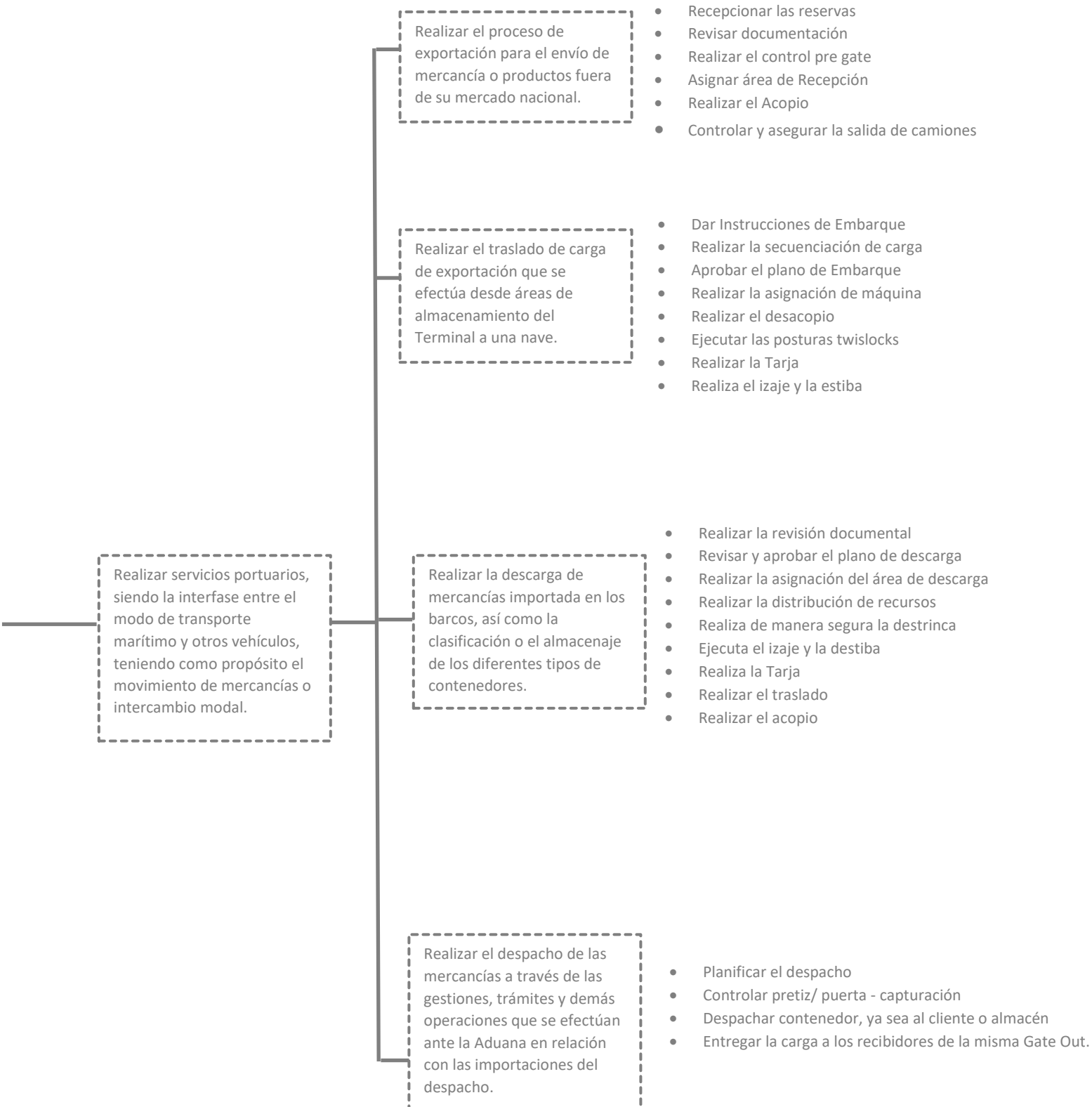


## Análisis Funcional

El análisis funcional es una metodología que consiste en la desagregación consecutiva de las funciones propias de un proceso productivo. Se representa en forma de “árbol” (dispuesto horizontalmente) reflejando la metodología seguida para su elaboración en la que, una vez definido el propósito clave, éste se desagrega consecutivamente en las funciones constitutivas (Vargas Zuñiga, F., 40 Preguntas sobre Competencia Laboral, Montevideo, CINTERFOR, 2004).

### **Procesos de Contenedores**

El principal objetivo de este proceso es realizar servicios portuarios, siendo la interfase entre el modo de transporte marítimo y otros vehículos.





## Ruta Formativo Laboral

La siguiente ilustración permite visualizar la secuencia de los perfiles ocupacionales que componen la Ruta Formativo Laboral de “Procesos Contenedores”, donde se encuentra esta cualificación de nivel 3.

Una Ruta Formativo Laboral es una herramienta que permite identificar gráficamente la secuencia y posible trayectoria entre las Cualificaciones de un mismo proceso (y los Perfiles Ocupacionales que las componen), así como visualizar las posibilidades de movilidad de las personas a través del desarrollo laboral y/o formativo, ya sea por el reconocimiento de su experiencia o por medio de procesos de capacitación y/o formación.

En el esquema se presenta destacada en un recuadro color naranja la ubicación de la presente Cualificación en la Ruta Formativo Laboral de “Procesos de Contenedores”.



## Ruta Formativo-Laboral “CONTENEDORES”

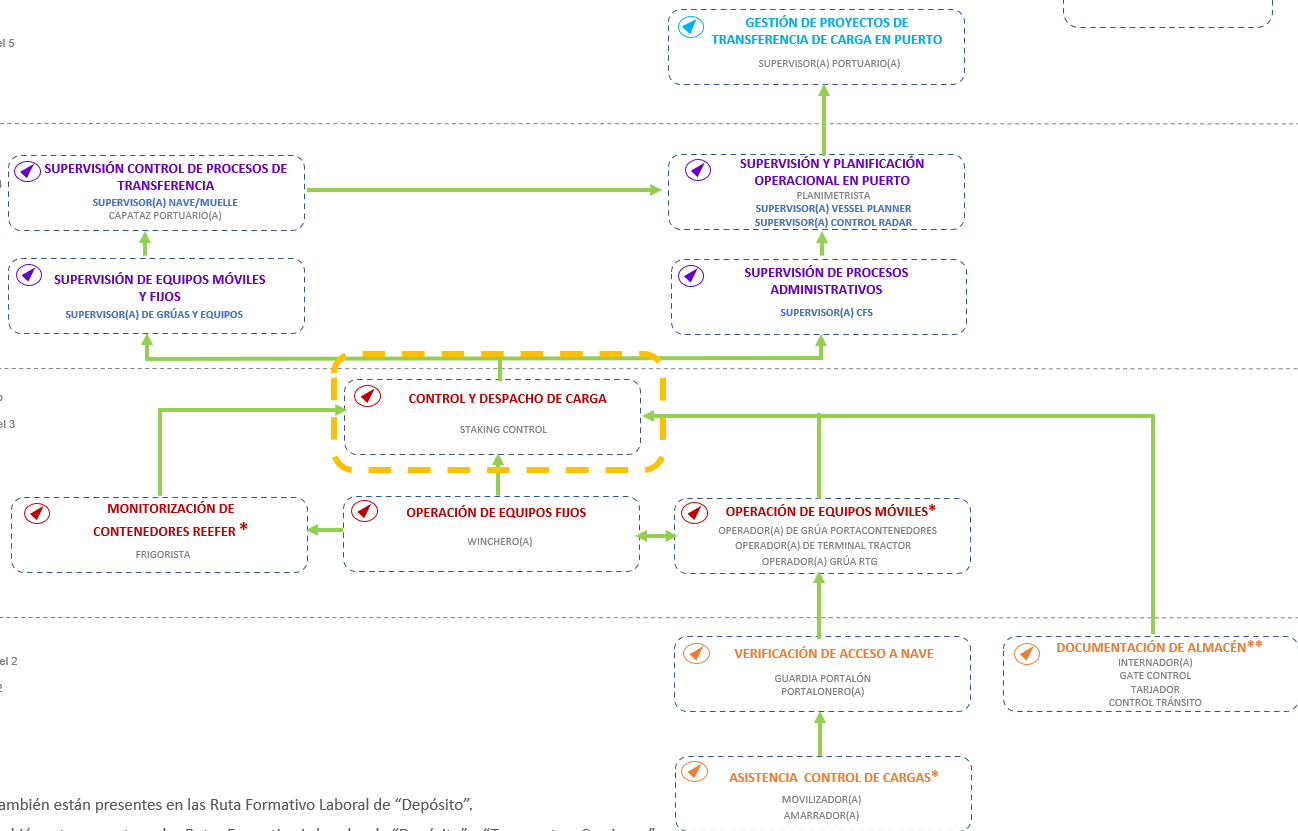
### NIVEL MCTP

**5** Título Profesional  
Certificaciones equivalentes:  
Certificación ChileValora Nivel 5  
Certificación asociada a especializaciones u oficios especializados Nivel 5

**4** Título Técnico Nivel Superior  
Certificaciones equivalentes:  
Certificación ChileValora Nivel 4  
Certificación asociada a especializaciones u oficios especializados Nivel 4

**3** Título Técnico de Nivel Medio  
Certificaciones equivalentes:  
Certificación ChileValora Nivel 3  
Certificación asociada a Programas de Oficios Nivel 3

**2** Certificaciones equivalentes:  
Certificación ChileValora Nivel 2  
Certificación asociada a Programas de Oficios Nivel 2



\*Estas Cualificaciones también están presentes en las Ruta Formativo Laboral de “Depósito”.

\*\*Esta Cualificación también esta presente en las Rutas Formativo Laborales de “Depósito” y “Transporte – Camiones”.

En color azul Perfil Ocupacional Nuevo identificado.

A white truck with a large white wind deflector on its roof is parked in front of a stack of shipping containers. The containers are stacked in a way that creates a sense of depth and height. The colors of the containers include blue, yellow, orange, and teal. The truck is a modern model with a prominent grille and headlights. The overall scene suggests a busy port or a large-scale logistics operation.

ANEXO

**Anexo** Organización de la información  
de las Unidades de Competencias  
Laborales (UCL) que constituyen  
la Cualificación: “Control y Despacho de Carga”



## Información que constituye a la Cualificación: “Control y Despacho de Carga”

Nombre Cualificación	Enlace con información	Nombre Perfil Ocupacional	Enlace con información	Nombre Unidad de Competencia Laboral (UCL)	Enlace con información
Control y Despacho de Carga	<a href="https://cft-valparaiso-mctp.cl/cualificaciones/control-y-despacho-de-carga">https://cft-valparaiso-mctp.cl/cualificaciones/control-y-despacho-de-carga</a>	Staking Control	<a href="https://certificacion.chilevalora.cl/ChileValora-publica/perfilesEdit.html?paramRequest=1334&amp;bsearch=&amp;bsector=-1&amp;bsubsector=-1&amp;barea=-1&amp;bcentro=-1&amp;bperfil=-1&amp;resultados_length=10">https://certificacion.chilevalora.cl/ChileValora-publica/perfilesEdit.html?paramRequest=1334&amp;bsearch=&amp;bsector=-1&amp;bsubsector=-1&amp;barea=-1&amp;bcentro=-1&amp;bperfil=-1&amp;resultados_length=10</a>	Aplicar normas de seguridad y salud ocupacional en las faenas portuarias, según procedimiento portuario	<a href="https://certificacion.chilevalora.cl/ChileValora-publica/uclEdit.html?paramRequest=3411%2C1334">https://certificacion.chilevalora.cl/ChileValora-publica/uclEdit.html?paramRequest=3411%2C1334</a>
				Controlar y verificar los contenedores, según procedimientos portuarios y de transferencia de carga	<a href="https://certificacion.chilevalora.cl/ChileValora-publica/uclEdit.html?paramRequest=3417%2C1334">https://certificacion.chilevalora.cl/ChileValora-publica/uclEdit.html?paramRequest=3417%2C1334</a>
				Despachar contenedores, según procedimientos portuarios y de transferencia de carga	<a href="https://certificacion.chilevalora.cl/ChileValora-publica/uclEdit.html?paramRequest=3418%2C1334">https://certificacion.chilevalora.cl/ChileValora-publica/uclEdit.html?paramRequest=3418%2C1334</a>
				Procesar contenedores para embarque, según procedimientos portuarios y de transferencia de carga	<a href="https://certificacion.chilevalora.cl/ChileValora-publica/uclEdit.html?paramRequest=3419%2C1334">https://certificacion.chilevalora.cl/ChileValora-publica/uclEdit.html?paramRequest=3419%2C1334</a>

